

공기청정기

사용설명서

DAP-834****시리즈

- 제품 사용 전 반드시 사용설명서 읽고 올바르게 사용해 주세요.
- 안전을 위한 주의사항은 꼭 준수 하시길 바랍니다.
- 본 제품은 국내(대한민국)전용이며, 해외에서는 사용할 수 없습니다.



소비자 만족 센터

전국 어디서나 1544-1154

제품명, 고장상태, 연락처를 정확하게 알려주시면 빠르고 친절한 상담서비스를 받으실 수 있습니다.

· 준비 편

· 제품의 특징 ----- 4

· 안전을 위한 주의 사항 ----- 5~9

· 사용 전 준비하기 ----- 10

· 각 부분의 명칭 ----- 11~12

· 사용 편

· 전원 켜기 및 끄기 ----- 14

· 수동 운전 ----- 14

· 취침 운전 ----- 14

· 플라즈마 이온 ----- 15

· 커짐/꺼짐 예약 ----- 15

· 잠금 설정 ----- 16

· 필터 교체 ----- 16

· 기타 편

· 외관 청소 하기 ----- 17

· 센서부 청소 하기 ----- 17

· 프리필터 청소 하기 ----- 17

· 제품 규격 ----- 18

· 서비스를 요청하기 전에 ----- 19

· 고객센터에 대하여 ----- 20

· 제품보증서 ----- 21

□ 6단계 공기청정 솔루션

5단계 청정필터와 플라즈마 이온나이저를 통한 최적의 실내 공기 상태 솔루션을 제공합니다.

□ 다양한 청정기능

- 자동기능 : 실내 오염도를 감지하여 최적의 풍량을 제공 합니다.
- 수동기능 : 소비자의 사용 환경에 맞는 풍량 조절의 기능을 제공합니다.
- 취침기능 : 숙면을 고려한 풍량, 소음, 조명(디스플레이) 제공합니다.

□ 측면 서랍 형 필터 장착 구조

서랍 형 필터 장착 구조로 필터 교환의 용이성을 제공합니다.

□ 실내 공기의 질을 확인 할 수 있는 표시 창

초미세먼지 발생량 수치 확인 및 4단계 청정 램프 표시로 오염상태의 표시 기능을 제공 합니다.

□ 필터 교체 시기 알림 기능

항상 깨끗한 공기를 느낄 수 있게 필터 교체 시기를 알려주는 알림 기능을 제공합니다.

□ 꺼짐 및 켜짐 기능

시간예약(1~12시간)을 통하여 자동 꺼짐 및 켜짐 제공합니다.

□ 잠금기능(차일드락)

청소 또는 어린이 접촉에 의한 오동작 방지 기능을 제공합니다.

안전을 위한 주의 사항

- 사용자의 안전을 지키고 재산상의 손해를 막기 위한 내용입니다. 반드시 지켜주시기 바랍니다.
- 안전과 관련된 주의 사항을 지키지 않을 경우에 예상되는 위험과 손해의 크기 정도 및 위험 발생의 긴급 정도에 따라서 다음과 같이 구분하고 있습니다.



경고

지시 사항을 지키지 않았을 경우 사용자가 사망하거나 중상을 입을 수 있습니다.



주의

지시 사항을 지키지 않았을 경우에 사용자의 부상이나 재산 피해가 발생할 수 있습니다.



젖은 손의 접촉 금지를 나타냅니다.



반드시 지켜야 할 것을 나타냅니다.



전원 플러그를 콘센트에서 반드시 분리할 것을 나타냅니다.



금지를 나타냅니다.



분해 금지를 나타냅니다.



접촉 금지를 나타냅니다.

제품보증서

서비스에 대하여

저희 디케이에서는 품목별 소비자 분쟁해결 기준(공정거래위원회 고시)에 따라 아래와 같이 제품에 대한 보증을 실시합니다. 서비스 요청 시 지정된 협력사에서 서비스를 합니다.

제 품 명	모 델 명
구 입 일	년 월 일 SERIAL NO.
구입대리점	판 매 금액

제품 보증기간 **1년**
부품 보유기간 **5년** 입니다.

무상서비스

※ 일반 제품을 영업용도로 전환하여 사용할 경우의 보증기간은 반으로 단축되어 적용 됩니다.

1. 부품 보유기간 내 정상적인 사용상태에서 발생한 성능, 기능상의 고장 발생시

소비자 피해유형	보증기간 이내	보증기간 이후
· 구입 후 10일 이내에 정상적인 사용상태에서 발생한 성능 기능상의 하자로 중요한 수리를 요할 때	제품교환 또는 구입가 환급	해당없음
· 구입 후 1개월 이내에 정상적인 사용상태에서 발생한 성능 기능상의 하자로 중요한 수리를 요할 때	제품교환 또는 무상수리	해당없음
· 제품 구입시 운송과정 및 제품 설치 중 발생한 피해	제품 교환	해당없음
· 교환된 제품이 1개월 이내에 중요한 수리를 요하는 고장 발생 및 교환 불가능시	구입가 환급	해당없음
· 품질보증기간 이내에 동일하자로 2회까지 고장 발생시	무상 수리	유상수리
· 품질보증기간 이내에 동일하자로 3회까지 고장 발생시	제품교환 또는 구입가 환급	유상수리
· 품질보증기간 이내에 서로 다른 하자로 5회까지 고장 발생시	제품교환 또는 구입가 환급	유상수리
· 소비자가 수리 의뢰한 제품을 사업자가 분실한 경우	제품교환 또는 구입가 환급	정액검사상각한 금액에 10%를 가산하여 환급
· 부품 보유기간 이내 수리를 부품을 보유하고 있지 않아 수리가 불가능 한 경우	제품교환 또는 구입가 환급	정액검사상각한 금액에 구입가의5%를 가산하여 환급
· 수리를 부품은 있으나 수리 불가능시	제품교환 또는 구입가 환급	정액검사상각 후 환급

유상서비스

1. 고장이 아닌 경우

· 사용설명 및 분해하지 않고 처리하는 경우, 판매점의 부실한 설치로 인한 재설치

· 제품의 이동, 이사 등으로 인한 설치 부실, 소비자 설치 미숙 및 구입시 고객 요구로 설치한 후 재설치, 내부세척 서비스 요청

2. 소비자 과실로 고장난 경우

· 소비자의 취급 부주의 또는 잘못된 수리, 개조하여 고장 발생시

· 전기 용량을 틀리게 사용하여 고장이 발생된 경우

· 디케이㈜ 위탁업체 기사가 아닌 사람이 수리하여 고장 발생시

· 외부 충격이나 물러뜨림 등에 의한 고장, 손상 발생시

· 디케이㈜에서 미지정된 소모품이나 옵션품 사용으로 고장 발생시

3. 그 밖의 경우

· 천재지변 (낙뢰, 화재, 열해, 유해 등)에 의한 고장 발생시

· 소모성 부품의 수명이 다한 경우 (건전지, 필터류 등)

2. 소비자의 고의, 과실로 인한 고장인 경우

소비자 피해유형	보증기간 이내	보증기간 이후
· 수리가 불가능한 경우	유상수리에 해당하는 금액정수 후 제품교환	유상수리에 금액정수 후 감가상각비용 제품 교환
· 수리가 가능한 경우	유상수리	유상수리

※ 고장이 아닌 경우 서비스를 요청하면 요금을 받게 되므로 반드시 사용설명서를 읽어주세요.

※ 이 보증서는 대한민국에서만 사용되며 다시 발행하지 않으므로 사용설명서와 함께 잘 보관해 주세요.

· **고객의 권리**

고객께서는 제품 사용 중에 고장 발생 시 구입일로부터 1년 동안 무상서비스를 받으실 수 있는 「소중한 권리」가 있습니다. 단 고객 과실 및 천재지변에 의한 경우는 무상서비스 기간 내라도 유상 처리됨을 알려 드립니다.

· **유상서비스(고객의 비용부담)에 대한 책임**

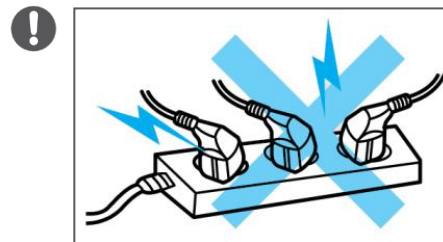
서비스 신청 시 다음과 같은 경우는 무상서비스 기간 내라도 유상 처리 됩니다.

- 다음 -

- ① 제품 내에 이물질(물, 음료수, 커피, 장난감등)하여 고장이 발생하였을 경우
- ② 제품을 떨어뜨리거나, 충격으로 인하여 제품 파손 및 기능상의 고장이 발생하였을 경우
- ③ 유기용제(신나, 벤젠, 알코올등)에 의하여 외관 손상 및 변형이 된 경우
- ④ 당사(디케이) 정품이 아닌 부품 또는 부속품을 사용하여 제품 고장이 발생한 경우
- ⑤ 사용전원(220V / 60Hz)사양을 지키기 않아 제품 고장이 발생하였을 경우
- ⑥ 고객이 제품을 임의로 분해하여 부속품의 분실 및 파손되었을 경우
- ⑦ 천재지변(낙뢰, 화재, 풍수해, 가스, 염해, 지진 등)에 의해 고장이 발생하였을 경우
- ⑧ 사용설명서 내에 [안전을 위한 주의사항]을 지키지 않아 고장이 발생 하였을 경우
[안전을 위한 주의사항]을 잘 지키면 제품을 오래 사용할 수 있습니다.
- ⑨ 기타 고객 과실에 의하여 제품 고장이 발생 하였을 경우

설치 관련

경고



정격 전원 이상의 콘센트를 제품 단독으로 사용하지세요.

- 멀티탭이나 다른 기기와 병행 및 전원 코드를 연장하여 사용하는 경우에는 **감전, 화재**의 원인이 됩니다.
- 변압기를 사용하는 경우에는 **감전, 화재**의 원인이 됩니다.
- 전압/주파수/정격 전류 조건이 다르면 **감전, 화재**의 원인이 됩니다.

열기구 및 열에 약한 물건 근처나 습기, 기름, 먼지가 많은 곳, 직사광선 및 물(빗물 등)이 닿은 곳이나 가스가 켜 가능성이 있는 곳에 설치하지 마세요.

- 감전, 화재의 원인이 됩니다.

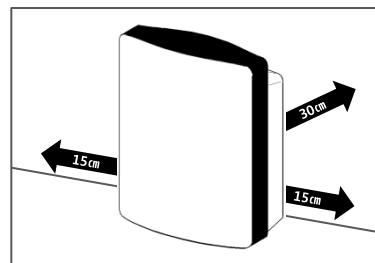
주의

제품을 설치할 때는 전원 코드를 빼기 쉬운 곳에 설치하세요.

- 누전에 의한 감전, 화재의 원인이 됩니다.

바닥이 튼튼하고 수평인 곳에 설치하세요.

- 이상 진동 및 소음, 고장의 원인이 됩니다.



주변과의 간격을 충분히 두고 설치하세요.

- 제품의 양측면과 벽면의 간격을 최소 15cm 이상, 후면 간격을 30cm 이상 띄어 주세요.
- 공기 흡입 공간이 확보되지 않으면 청정 능력이 떨어질 수 있습니다.
- 공기 흡입구 및 배출구를 커튼 등이 막지 않도록 설치하세요.

전원 코드(전선)가 제품에 눌리지 않도록 설치하세요.

- 감전, 화재의 원인이 됩니다.

전원 관련

경고

정기적으로 전원 플러그를 빼고 전원 플러그 단자 및 접촉 부분에 이물질(먼지, 물 등)을 마른 천으로 잘 닦아 주세요.

· 감전, 화재의 원인이 됩니다.

전원 플러그를 연결할 때 전선이 아래로 향하도록 하세요.

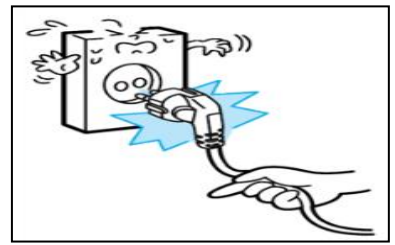
· 전선이 위를 향하게 연결할 경우 내부에서 선이 끊어져 감전 및 화재의 원인이 됩니다.

전원 플러그는 콘센트 끝까지 확실히 연결하고, 손상된 전원 플러그, 전원 코드, 느슨해진 콘센트는 사용하지 마세요.

· 감전, 화재의 원인이 됩니다.

전원플러그를 뺄 때에는 전원 코드(전선)를 당겨서 빼지 말고 전원 플러그를 잡고 빼 주세요.

· 감전, 화재의 원인이 됩니다.



전원 코드를 무리하게 구부리거나, 잡아 당기거나, 비틀거나 묶지 마세요. 또한, 금속부에 걸거나 무거운 물체를 올려 놓거나, 사이에 끼워 넣거나, 제품 뒤쪽으로 밀어 넣지 마세요.

· 감전, 화재의 원인이 됩니다.

주의

장시간 사용하지 않거나 천둥 및 번개가 칠 경우에는 전원을 차단하세요.

· 누전에 의한 감전, 화재의 원인이 됩니다.

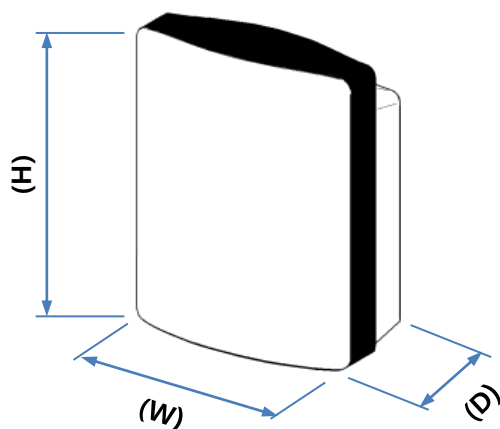
전원 코드 손상 시 위험하므로 본 제품은 제조사, 서비스만족센터 혹은 자격을 갖춘 전문가가 설치해야 됩니다.

공기청정기 청소 및 수리 시에 전원 공급을 차단 후 진행 하세요.

증상	확인 및 조치 사항
운전이 안돼요.	<ul style="list-style-type: none"> · 전기가 들어오는 확인 후에 다시 공기청정기를 켜 보세요. · 전원 플러그가 꽂혀 있는지 확인 후에 다시 공기청정기를 켜 보세요. · 그래도 작동되지 않을 경우에는 다른 전원 콘센트를 사용해 보세요. · 측면 패널이 잘 닫혀 있는지 확인 해주세요. (열려 있으면 동작 안됨) · 열려 있으면 다시 잘 닫아 주세요. ("땡" 소리가 나면 잘 닫힌 상태 임)
이상한 냄새가 나요.	<ul style="list-style-type: none"> · 공기청정기는 실내 공기를 흡입하여 순환 하므로 장시간 밀폐된 공간에서 사용하면 가정에서 발생한 냄새가 필터에 뱄 수 있습니다. - 프리필터, 황사필터, 복합필터(헤파+탈취)를 분리하여 가까이에서 냄새를 맡아 냄새가 배어 있는지 확인 후 교체해 주세요. ※ 무상 보증 기간이어도 사용 중에 발생한 필터 교체는 유상 청구 됩니다. - 주변이 개방된 상태에서 3~4시간 정도 운전 시켜 주세요. - 생선, 고기 등을 굽거나 기름을 이용하여 요리를 하는 경우, 가끔씩 실내 환기를 통하여 냄새가 빠져 나간 후에 공기청정기를 사용하세요. · 방향제, 디퓨저, 향초 또는 청소용 약품 등을 사용 후 공기청정기를 가동할 경우, 필터에 냄새가 배어 냄새가 날 수 있습니다. · 습기가 많은 환경 및 가습기의 습기가 공기청정기 필터류에 흡입되는 환경에서 지속 사용 시 필터류에서 냄새가 발생할 수 있습니다. - 습기로 인한 냄새 발생 시 필터를 햇빛에 충분히 건조 시킨 후 사용해 주세요.
청정도 표시가 계속 빨간색으로만 켜 있어요.	<ul style="list-style-type: none"> · 센서부 이물 또는 먼지를 청소해 주세요. · 실내에서 음식을 조리하거나 일시적인 외부 공기 유입 등 냄새의 변화가 있으면 가스센서가 반응하여 빨간색으로 점등될 수 있으니 1~2시간 정도 환기 시켜 주세요. · 가습기, 전기 압력 밥솥, 스프레이, 분무기 등을 사용할 경우 청정도가 나쁨 으로 표시될 수 있습니다. · 전원 플러그를 빼고 1분 후에 다시 연결해 주세요.(센서 초기화) · 본 확인 및 조치 사항과 관계 없이 청정도 표시가 장시간 빨간색으로 점등될 경우, 센서의 작동 이상일 수 있으니 고객센터에 문의 해주세요.
미세먼지 수치가 좋음 또는 색상 변화가 없어요.	<ul style="list-style-type: none"> · 밀폐된 공간에서는 좋음 단계가 표시될 수 있습니다. - 센서 아래 부분에서 휴지 등을 이용하여 먼지를 살짝 일으켰을 때 농도에 변화가 있으면 정상 입니다.
미세먼지 수치는 좋음단계를 표시 하는데 색상이 다르게 표시 되고 있어요.	<ul style="list-style-type: none"> · 미세먼지 수치 값은 미세먼지 상태를 표시 하고 있으며, 단계 별 색상은 미세먼지와 가스 상태 중 수치가 높은 쪽을 표시 하게 되어 있어 미세먼지 표시 값과 다르게 표시 될 수 있습니다.
필터 교체 알림 표시등이 계속 켜져 있어요	<ul style="list-style-type: none"> · 필터 교체 시기를 알려 주는 표시등 입니다. - 필터 교체 후 잠금 버튼 및 시간 버튼을 동시에 3초 이상 눌러 해제해 주세요.
이상한 표시가 나타나요.	<ul style="list-style-type: none"> · C1, C2, nn 표시가 나타날 경우 소비자 만족 센터에 연락하세요.

모델명	DAP-834****
정격전압	단상교류 220V / 60Hz
소비전력	35.8W
표준사용면적	44.8㎡
중량	10Kg
외형치수	460mm(W) X 300mm(D) X 570mm(H)

※ 본 제품의 외관, 디자인 및 제품규격은 제품의 품질향상을 위해 예고 없이 변경될 수도 있습니다.



서비스를 요청하기 전에

에러 코드	설명
C1	복합 센서 불량입니다. 소비자 만족 센터에 연락하세요.
C2	
nn	BLDC Motor 불량입니다. 소비자 만족 센터에 연락하세요.

사용 관련

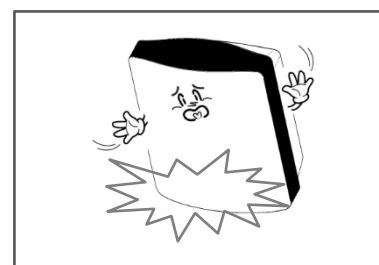


경고

- ! 제품이 침수 된 경우에는 전원을 차단하고 서비스 만족 센터에 연락하세요.
 - 감전, 화재의 원인이 됩니다.
- 제품에서 이상한 소리, 타는 냄새, 연기 등이 나면 즉시 전원을 차단하고 서비스만족센터에 연락하세요.
 - 감전, 화재의 원인이 됩니다.
- 제품을 사용하고 있는 장소에 가스(도시가스, 프로판 가스 등)가 새 경우에는 제품이나 전원 코드를 만지지 말고 바로 환기한 후에 가스 회사 서비스 대행점 또는 유자격 기술자에게 연락하세요.
 - 환기팬은 사용하지 마세요.
 - 불꽃이 일어나면 폭발, 화재의 원인이 됩니다.
- 제품 작동 중에 전원 플러그를 빼지 마세요.
 - 전원 플러그를 다시 꽂을 때, 불꽃이 발생하여 감전, 화재의 원인이 됩니다.
- 제품을 수리할 때는 서비스만족센터에 의뢰하세요.
 - 고장, 누수, 감전, 화재의 원인 됩니다.



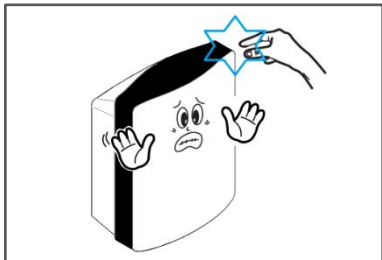
젖은 손으로 전원 플러그를 만지지 마세요.
· 감전, 화재의 원인이 됩니다.



제품에 인위적으로 과도한 충격을 주지 마세요.
· 화재, 고장, 상해, 소음, 변형의 원인이 됩니다.

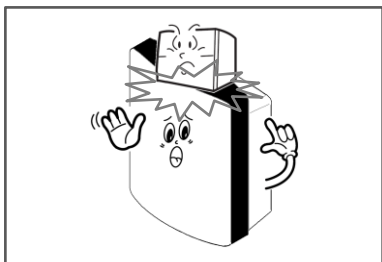


비닐 포장재는 어린이의 손이 닿지 않는 곳에 보관 또는 폐기하세요.
· 머리에 쓰는 행위 등으로 코나 입이 막혀 질식의 원인이 됩니다.



제품의 공기 흡입구 또는 배출구에 손가락, 이물질 등을 넣지 마세요.

- 특히, 어린이들이 손가락 등을 넣어 다치는 일이 없도록 주의해 주세요.



제품 위에 안거나 무거운 물건을 올려 놓지 마세요.

- 고장, 상해, 소음, 변형의 원인이 됩니다.
- 물건이 떨어져 크게 다칠 수 있습니다.

전원부에 물이 들어간 경우 전원 플러그를 빼고 완전히 건조시킨 후에 사용하세요.

- 감전, 화재의 원인이 됩니다.

제품 내부에 금속 물질 등 기타 이물질을 넣지 마세요.

- 감전, 상해의 원인이 됩니다.

제품 내의 전기 부품에 물이나 이물질이 들어간 경우에는 전원을 차단하고

서비스 만족 센터에 연락하세요.

- 감전, 화재의 원인이 됩니다.

임의로 분해, 수리, 개조하지 마세요.

- 정격 퓨즈 이외의 것(구리, 철사 등)을 사용하지 마세요.
- 감전, 화재, 고장, 상해의 원인이 됩니다.

주의

TV, 비디오, 오디오 등의 전자 제품과는 가급적 2m 이상의 거리를 두고 사용하세요.

- 화질이 떨어지거나 잡음 발생의 원인이 될 수 있습니다.

전원 플러그를 꽂은 상태에서 본체를 기울이거나 뒤집지 마세요.

- 고장, 화재의 원인이 됩니다.

⚠ 제품을 청소하기 전에 반드시 전원 플러그를 빼주세요.

외관 청소하기

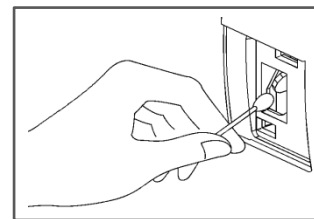
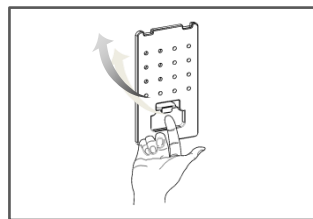
- 부드러운 헝겊을 미지근한 물에 적셔 꼭 짠 후 공기청정기를 닦아 주세요.
- 후면 패널의 흠은 청소기(청소 솔)를 이용하여 청소해 주세요.

주의

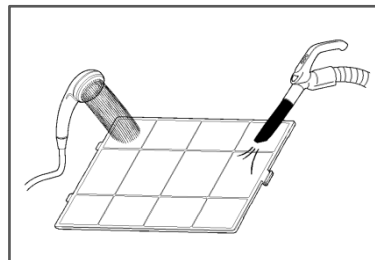
- 알칼리성 세제로 닦지 마세요.
- 황산, 염산 또는 유기용제 (신나, 등유, 아세톤 등)를 사용하여 제품의 표면을 닦거나 스티커 등을 붙이지 마세요.(제품의 표면이 손상될 수 있습니다.)

센서부 청소하기

- 센서 커버를 열어 주세요.
- 면봉에 약간의 물을 묻혀 렌즈를 닦은 후 마른 면봉으로 수분을 닦아 주세요.
 - ※ 주의 : 물 이외의 물질로 센서 렌즈를 닦지 마세요. (고장의 원인이 됩니다.)
 - ※ 센서부 청소는 2개월 한번 정도 청소해 주세요.
 - ※ 센서 렌즈부에 이물, 먼지 등이 묻어 있는 경우 오염 표시 값이 나쁨 또는 바뀌지 않을 수 있습니다. 이 경우에는 다시 한번 깨끗이 청소해 주세요.



프리필터 청소하기



먼지 쌓임이 육안으로 확인되면 청소기로 큰 먼지를 먼저 제거한 후 미온수로 가볍게 씻어 주세요.

- 청소 주기 : 2주 (1일 24시간 사용 기준)
- 세척 후 직사광선을 피해 그늘에서 충분히 건조해 주세요.

⚠ 프리필터 세척시 솔 등으로 마찰 하면 극세사 주의 부분이 손상될 수 있습니다.



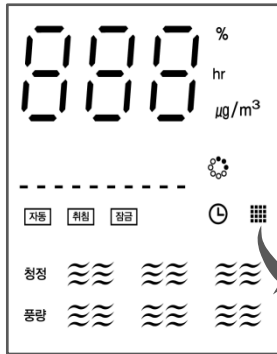
잠금 기능

청소 또는 어린이 접촉에 따른 오 동작을 방지하고자 할 때 사용하세요.

- [잠금]버튼을 2초간 눌러 주세요
- [잠금]램프가 점등되며, [잠금]버튼을 제외한 나머지 버튼은 동작하지 않습니다.
- 해지 하고 싶을 땐 [잠금]버튼을 2초간 눌러주세요.
- ※ 전원 플러그를 뽑으면 잠금 설정이 해지 됩니다.

필터 교체 알림 기능

- 공기청정기 운전 중에 부저음 또는 필터 교체 램프가 점등 되면, 전원 플러그를 뺀 후 측면 패널을 열어 필터 상태를 필터 교체 또는 청소 하주세요
- 교체 방법 11P 참조해 주세요.
- 필터 교체 후 반드시 알림 해지 해 주세요.
- 해지방법 : [예약]+[잠금]버튼을 동시에 3초간 눌러 주세요.
- 알림 후 24시간 후에는 자동 해지 됩니다.



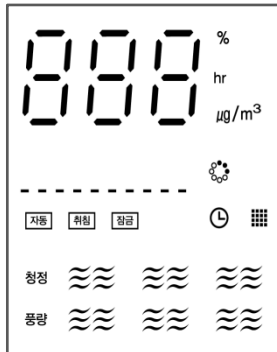
공기의 질 상태

미세먼지/가스 청정도에 따라 표시부에 청정도 색상과 미세먼지 농도 값이 표시 됩니다.

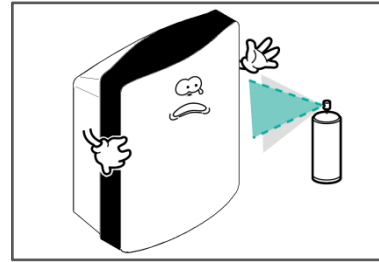
· 청정도 표시 단계

청정도		미세먼지 농도(μg/m ³)	가스 오염도
매우 나쁨	빨강	151 이상	4 단계
나쁨	노랑	81~150	3 단계
보통	녹색	31~80	2 단계
좋음	파랑	30 이하	1 단계

- 미세먼지농도 표시 값은 05~999까지 1단위로 표시 됩니다.
- 미세먼지 및 색상 표시의 기준은 환경부에서 제공하는 가이드 기준 입니다.

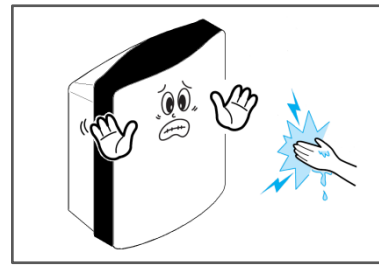


주의



제품에 살충제나 가연성 스프레이를 뿌리지 마세요.

- 인체에 해로운 뿐만 아니라 감전, 화재, 고장의 원인이 됩니다.



젖은 손으로 제품을 작동 시키지 마세요

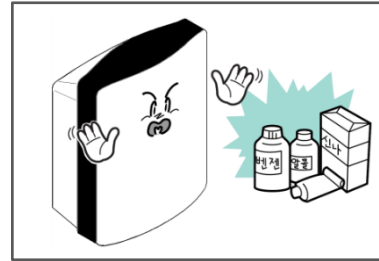
- 감전의 위험이 있습니다.

제품을 물에 넣지 마세요.

- 고장의 원인이 됩니다.

청소 관련

경고



제품에 물을 직접 뿌리거나 벤젠, 신나, 알코올, 아세톤 등으로 닦지 마세요.

- 번식, 변형, 파손, 감전, 화재의 원인이 됩니다.

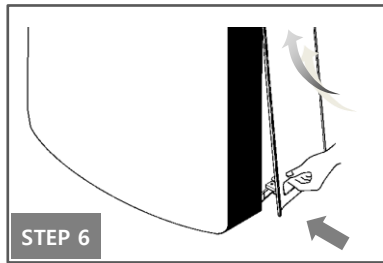
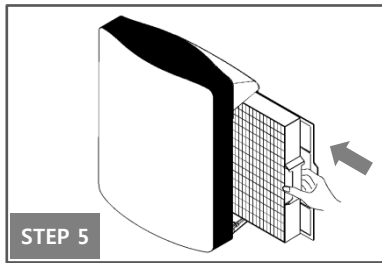
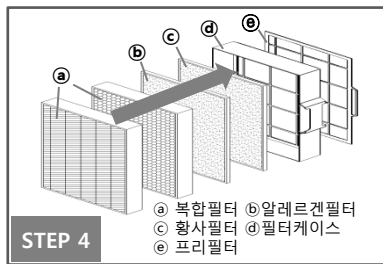
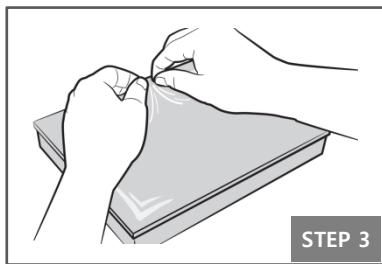
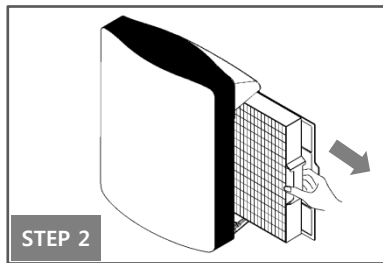
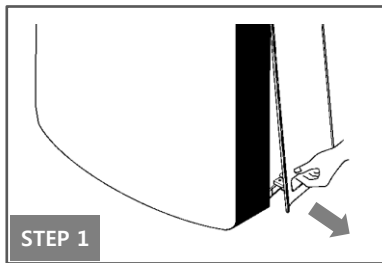


청소 시에는 반드시 전원 플러그를 뺀 후 팬이 회전을 멈춘 것을 확인 후에 청소 하세요.

- 감전, 화재의 원인이 됩니다.

필터 분리 및 조립 하기

⚠ 초기 제품 작동 전에 반드시 필터 포장 비닐을 제거하여 사용하세요.



STEP 1. 측면 패널의 하단 홈에 손가락을 넣어 앞으로 당겨서 분리해 주세요.

STEP 2. 먼저 프리필터 뺀 후에 필터케이스를 빼 주세요.

STEP 3. 복합필터, 황사필터, 알레르겐필터의 포장 비닐을 제거하세요.

STEP 4. 필터케이스 기준으로 안쪽부터 알레르겐필터, 황사필터, 복합필터 순으로 조립 하세요.

※ 그림 "STEP 4"를 참조 하세요.

STEP 5. 필터케이스를 본체 조립 홈에 맞춰 장착한 다음 프리필터를 조립해 주세요.

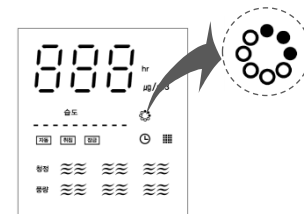
※ 필터케이스 장착시 복합필터 방향은 본체 전면 방향으로 향하게 하세요.

STEP 6. 측면 패널을 본체 상부 홈에 맞춘 후에 "딱" 소리가 나도록 닫아 주세요.

플라즈마 이온 기능

플라즈마 이온 기능을 사용하고자 할 때 사용하세요.

- [플라즈마 이온]램프가 점등 되면서 작동합니다.
- [작동]→[정지]순으로 반복됩니다.



켜짐 예약 기능

원하는 시간에 제품을 작동하고자 할 때 사용하세요.

- 대기모드 상태에서 [예약]버튼을 선택하면, 숫자 표시가 점멸 하면서 설정 모드로 전환됩니다.
- [예약]버튼을 눌러 원하는 시간으로 설정하세요.
- [0]~[12]단위 반복됩니다.
- 설정이 완료 되면 6초 후 설정 시간과 [예약]램프가 점등됩니다.



꺼짐 예약 기능

원하는 시간에 제품을 정지하고자 할 때 사용하세요.

- 작동모드 상태에서 [예약]버튼을 선택하면, 숫자 표시가 점멸 하면서 설정 모드로 전환됩니다.
- [예약]버튼을 눌러 원하는 시간으로 설정하세요.
- [0]~[12] 1시간 단위 반복됩니다.
- 설정이 완료 되면 6초 후 설정 시간과 [예약]램프가 점등됩니다.



※ 켜짐 및 꺼짐 기능 해지 방법

- [예약]버튼을 선택하여 시간 설정 [0]으로 하면 됩니다.



전원 켜기 및 끄기

· “띠리링~” 소리가 나면서 공기청정기가 켜지고 자동으로 운전을 시작 합니다.

- 공기청정기 작동 시에 초기 1분 동안 표시부에 센서 준비 표시가 나타나며, 그 후에 청정도 색상과 농도가 표시됩니다.
- 청정도 색상표시 : 가스, 먼지

센서 준비 표시



· 전원을 껐다가 다시 켜면 전원을 끄기 전의 상태로 운전 합니다.



수동 운전 기능

- [기능/풍량] 버튼을 눌러 원하는 풍량을 선택하세요.
- [자동]→[취침]→[약풍]→[중풍]→[강풍]순으로 반복됩니다.
- 풍량 세기별 표시등

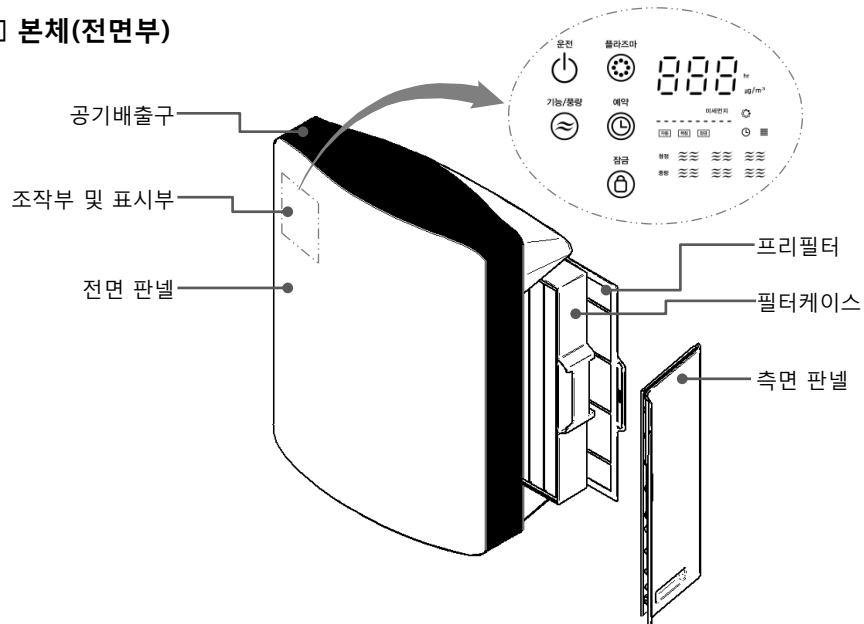
약풍	~~~~
중풍	~~~~ ~~~~
강풍	~~~~ ~~~~ ~~~~



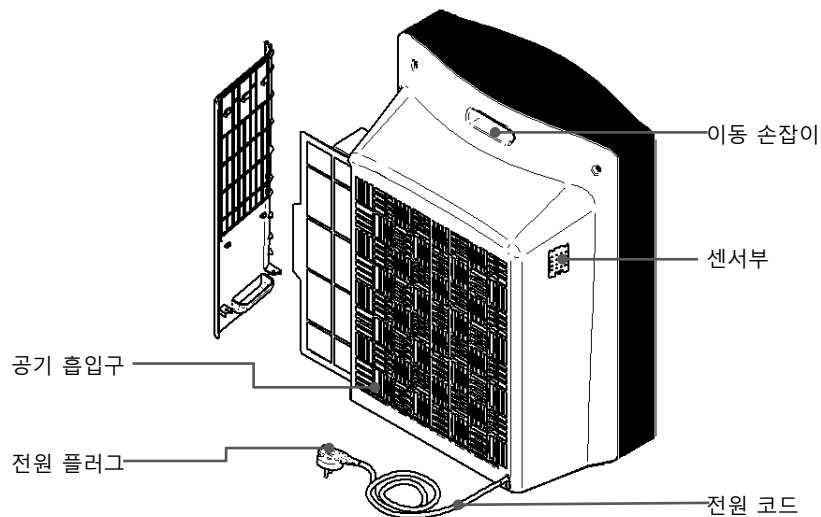
취침 운전 기능

- [기능/풍량] 버튼을 눌러 [취침] 기능을 선택하세요.
- [자동]→[취침]→[약풍]→[중풍]→[강풍]순으로 반복됩니다.
- [취침] 모드 선택 10초 후 [취침] 램프를 제외한 모든 램프는 소등 됩니다.
- 단, 잠금 및 예약 상태에서는 소등되지 않습니다.
- 취침시 풍량은 약풍으로 가동 됩니다.

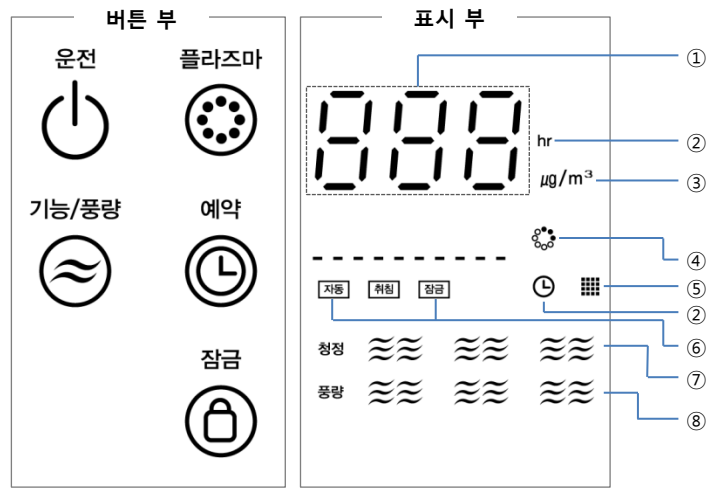
□ 본체(전면부)



□ 본체(후면부)



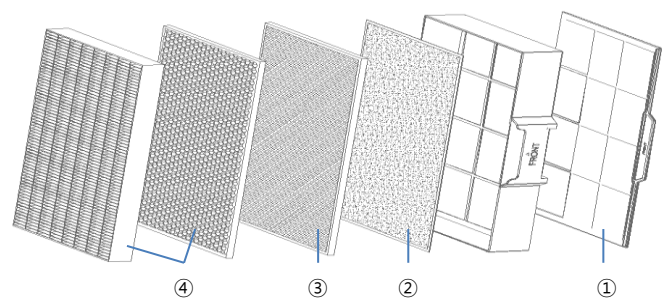
□ 버튼 부 및 표시 부



- ① 숫자 표시(청정도/예약시간)
- ③ 청정도 상태표시
- ⑤ 필터 교체 알림 표시
- ⑦ 청정도 상태 색상 표시

- ② 예약시간 상태 표시
- ④ 플라즈마 동작 상태 표시
- ⑥ 기능 동작 상태 표시
- ⑧ 풍량 동작 상태 표시

□ 공기청정 필터 부



- ① 프리필터 : 비교적 큰 먼지 및 머리카락, 애완동물의 털 등을 걸러주는 필터입니다. (청소 주기 : 1~2주)
- ② 알레르겐 필터 : 알레르기 증상(구토, 천식, 비염, 발열, 발진 등)을 유발하는 원인 물질을 불활성화하는 필터입니다. (관리 및 교체 주기 : 6개월)
- ③ 황사필터 : 미세먼지 제거성능을 향상시키며, 중간 크기의 먼지를 걸러주는 필터입니다. (관리 및 교체 주기 : 6개월)
- ④ 복합필터(헤파+탈취) : 유해가스 및 생활 악취를 제거하며, 공기중의 미세먼지까지 걸러주는 필터입니다. (관리 및 교체 주기 : 12개월)

⚠ 필터 수명은 실내 오염 상태 및 사용 장소 따라 수명이 단축 될 수 있습니다.

참조

- 사용 환경(공공장 주변, 도로변 주변, 청소기 사용, 이불/옷 정리, 패브릭, 쇼파 주변 등)에 따라서 먼지 농도가 높게 표시될 수 있습니다.
- 다음과 같은 경우에는 먼지 농도가 높게 표시될 수 있습니다.
 - 털이 있는 카펫, 털이 발생하는 동물병원 및 옷 가게와 습도가 많은 곳, 연기가 발생하는 곳, 벌레가 많은 곳 등에 사용할 경우
 - 가습기, 전기 압력밥솥, 스프레이, 분무기 등을 사용할 경우
 - 황사 발생 및 외부 공기가 유입되는 환경(건물 공조기, 아파트 환기 시스템, 외풍이 있는 창틀 주변 등)에서 사용할 경우
- 방향제, 냄새제거제, 세정제 등 냄새를 유발하는 용품에 의해 가스 청정도가 변화될 수 있습니다.
- 서로 다른 제품을 같은 공간에서 사용할 경우 공기 순환에 의해 먼지 농도 표시 값의 차이가 다를 수 있습니다. 농도 표시 값은 계측기나 제품마다 차이가 있을 수 있습니다.
- 가스(냄새)의 강약이 변함없이 일정할 경우, 냄새가 강하더라도 가스 청정도가 변하지 않을 수 있습니다.
- 먼지 농도 표시 값은 환경부 예보와 다를 수 있습니다.
 - ※ 환경부 가이드 수치는 대기 환경의 먼지 농도를 1시간 또는 24시간 평균 측정값을 기준으로 합니다. 제품의 농도 표시 값은 실내에서 실시간으로 측정 합니다.
- 전자파나 전기적 노이즈의 영향을 받는 환경에서는 일시적으로 먼지 농도가 높게 표시될 수 있습니다.